

CASA DE LAS FLORES
SECUNDINO ZUAZO 1930

TÍTULO:
DISTRIBUCIÓN EN VIVIENDAS

Nº FICHA:
E.054.01

LOCALIZACIÓN:



CAPÍTULO:
INTERIOR VIVIENDA. ELEMENTOS ESENCIALES

UBICACIÓN:
Todas las viviendas

AUTOR:
MILLA, MIRA Y NAVARRO ARQUITECTOS S.L.
C/ Zurbano 58 1C 28010 Madrid Tfno. 913087038
Fax. 91 308 60 08 www.mmn-arquitectos.com

CLAVE:

I-E

PORTAL N.
TODOS

FECHA:
NOV-2003

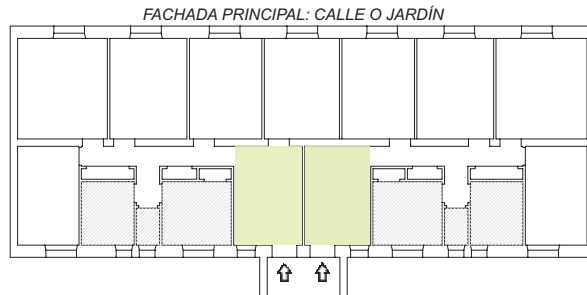
DESCRIPCIÓN:



ORDENACIÓN

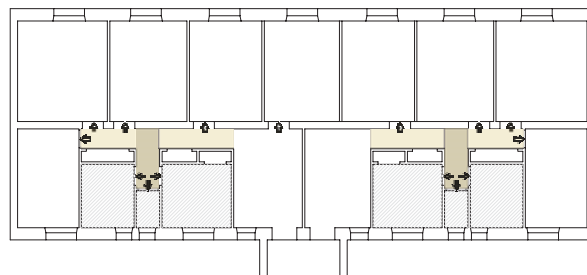
Muros de carga

Distribución en dos bandas: una crujía exterior, con ritmo constante a fachada de piezas habitables y otra crujía interior de servicios. El ritmo de la fachada de ésta responde a la distribución interior.



VESTÍBULO ENTRADA

El vestíbulo es uno de los lujos de estas viviendas. Como pieza esencial en todas las viviendas de la Casa de Las Flores cuenta con luz y ventilación natural. Es una habitación vividera más que cada vecino usa de forma distinta: despacho, recibidor, comedor, estar, biblioteca, juego de niños, etc.

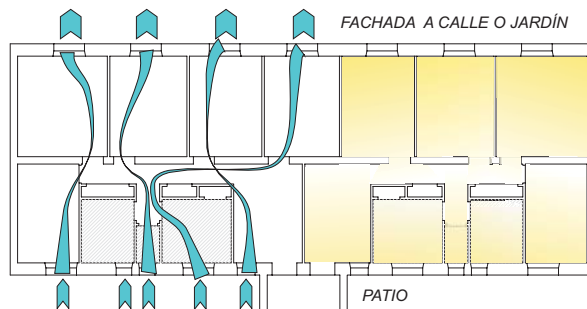


CIRCULACIONES <6%superficie útil

Espacio de circulación y almacenamiento

Espacio exclusivo para circulación

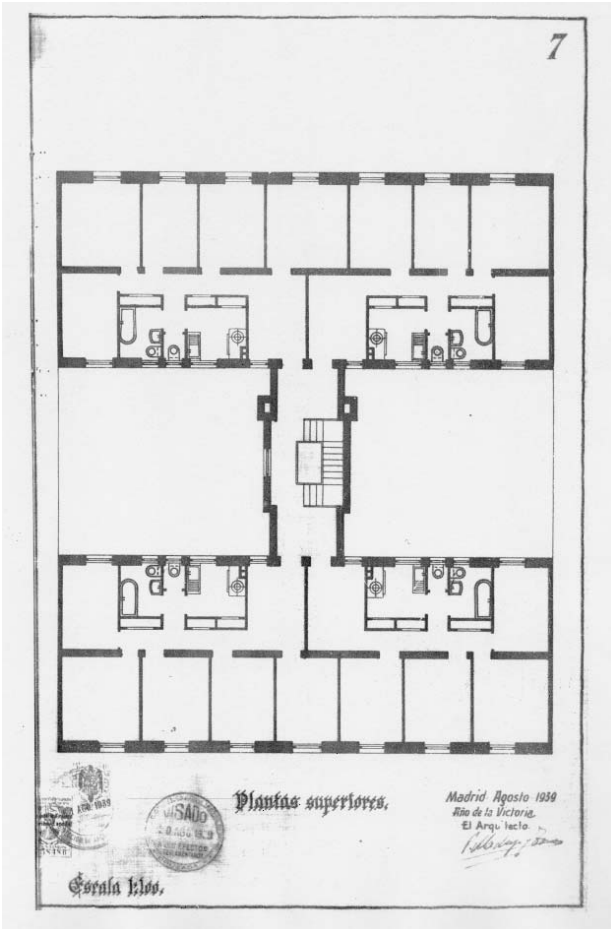
Optimización de las circulaciones. Los armarios, que abren hacia el pasillo, permiten sin duda un amueblamiento mucho más flexible en el interior de las piezas.



ILUMINACION Y VENTILACIÓN NATURAL

Todas las estancias tienen iluminación natural. Incluso el pasillo, a través de los huecos de las puertas. Una superficie análoga de huecos al exterior en una y otra fachada garantizan una correcta ventilación cruzada.

El interior de la casa de Las Flores representa un modelo de vivienda ciertamente novedoso en Madrid, que recoge los planteamientos funcionales e higienistas del movimiento moderno. La distribución maneja unas dimensiones que aportan la flexibilidad que no tenían los pisos de la época. Su carácter único y paradigmático de vivienda moderna exige que los sucesivos habitantes de las viviendas sean conscientes y aprecien sus valores espaciales, de iluminación, ventilación, etc. para que éstos no desaparezcan tras dudosas "adaptaciones" a las necesidades puntuales de los usuarios.



Plano de viviendas tipo firmado por Madrazo en 1939. Reproducción del Servicio Histórico del COAM.

ELEMENTOS ESENCIALES EN LAS VIVIENDAS:

- 1.- Las viviendas se organizan en dos zonas claramente diferenciadas, una zona de estancia y una zona húmeda.
- 2.- Los pasillos centrales reciben luz natural, mediante el uso de paños acristalados en algunas de las puertas que tienen acceso a los mismos.
- 3.- Todas las piezas, incluso baños y vestíbulo, son exteriores, con ventilación e iluminación natural.
- 4.- Los armarios empotrados aparecen únicamente en los pasillos, de manera que las habitaciones admiten mayor flexibilidad en su uso y amueblamiento puesto que no están condicionadas por la servidumbre que supone una pared con puertas de armario, que obliga a dejarla libre en su frente y con espacio de acceso. Si se utilizan muebles al menos se puede variar la situación de esas zonas de servidumbre en la habitación, permitiendo mayor libertad en la configuración de la misma.
- 5.- El vestíbulo exterior constituye una pieza singular en las viviendas propuestas por Zuazo, y, como tal, no debe perderse su configuración actual. Esta pieza está caracterizada por poseer dimensiones de estancia (no como mero espacio servidor), iluminación y ventilación natural.
- 6.- Altura libre generosa, de 3m. Una reducción de esta altura sólo podría entenderse en caso de colocación de maleteros o necesidad de paso de conductos, pero únicamente en cuando se produjese en el pasillo y los aseos.
- 7.- Puertas interiores bajas (1,95m). En todo caso, no se entenderían puertas de más de 2,10m de altura.
- 8.- El muro central de carga debe permanecer intacto en sus huecos. No se deben abrir nuevos huecos ni cegar los existentes con albañilería, puesto que esta dinámica llevaría a alteraciones graves a lo largo del tiempo, a medida que los sucesivos usuarios fuesen cambiando de criterios en el uso, abriendo y cegando huecos, y, por tanto, debilitando la estructura existente. La configuración actual, o el uso de cierres de carpintería da una flexibilidad más que suficiente para obras razonables.