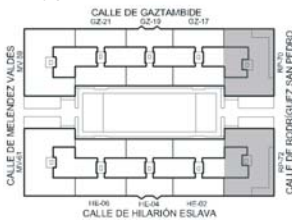


CASA DE LAS FLORES
SECUNDINO ZUAZO 1930

TÍTULO:
SOPORTALES

Nº FICHA:
E.039.01

LOCALIZACIÓN:



CAPÍTULO:

FACHADAS. TIPOS DE HUECOS Y ELEMENTOS

UBICACIÓN:

Soportales en las esquinas de la manzana en Rodríguez San Pedro.

AUTOR:

MILLA, MIRA Y NAVARRO ARQUITECTOS S.L.
C/ Zurbano 58 1C 28010 Madrid Tfno. 913087038
Fax. 91 308 60 08 www.mmn-arquitectos.com

CLAVE:

F-H

PORTAL N.

RP-70, RP-72

FECHA:

NOV-2003

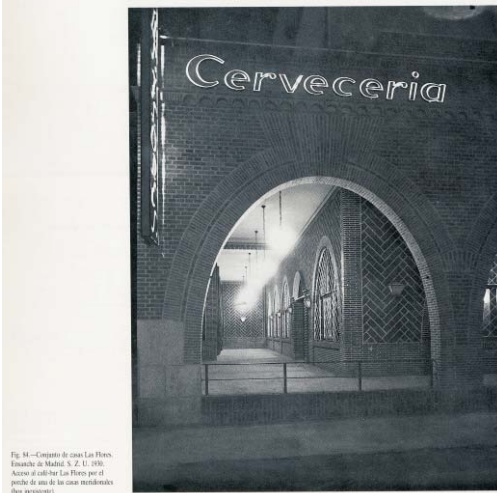
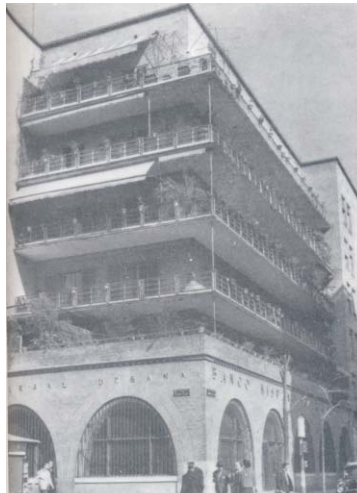


Fig. 14. -Carpentería de casa Las Flores. Escudo de Madrid. S. Z. U. 1930. Acceso al café-bar Las Flores por el porche de acceso de los locales (hoy inexistente).

Foto 1'- Imagen original sin datar (antes de la guerra civil) extraída de: P.86 en Maure, Lilia: "Zuazo", Servicio de Publicaciones COAM, Madrid, 1988. Acceso al café bar "Las Flores" desde el porche (hoy inexistente) de la esquina Rodríguez San Pedro con Hilarión Eslava.



Fotografía de Pavón reproducida en Flores, C. "Arquitectura Española Contemporánea", 1961. Ed. Aguilar. El soportal ya se encuentra cerrado.



Fotografía de García Elorza y Gutiérrez Hevia hacia 1971 reproducida en el Servicio Histórico del COAM.



Esquina de Rodríguez San Pedro con Hilarión Eslava. Fotomontaje: MMN Arquitectos, Nov-2003. El cerramiento transparente de los arcos al menos crea una cierta sombra reminiscente del porche que fue.

DESCRIPCIÓN:

En la planta baja de las esquinas de Rodríguez San Pedro encontramos unas arcadas que servían de fachada a los soportales al aire libre, desde los que se accedía a los locales.

Una segunda arcada constituía realmente el cerramiento exterior, y estaba en continuidad con la fachada de las terrazas.

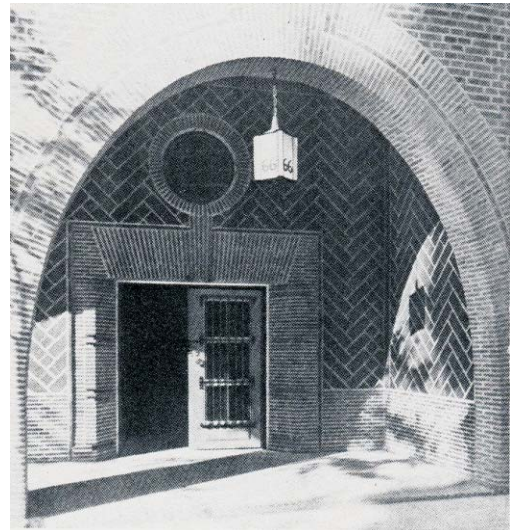
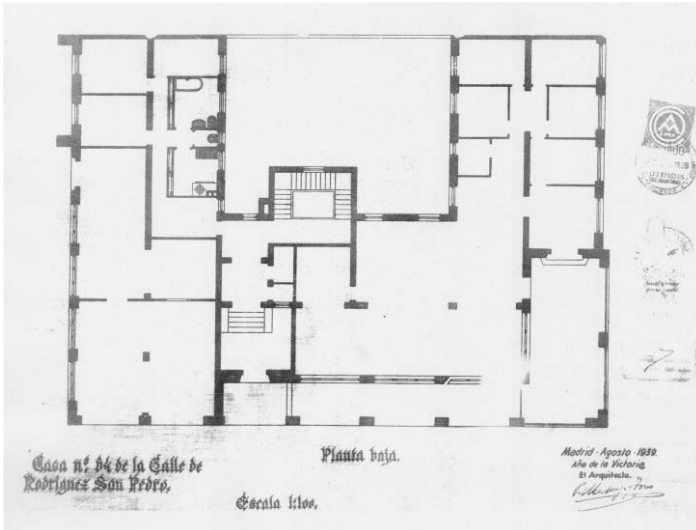
MATERIAL Y ACABADO:

Estos soportales se materializaban con arcos de fábrica de ladrillo y seguramente eran uno de los espacios de encuentro entre la vida privada y la pública que tanto abundan en esta obra.

FUNCIONAMIENTO:

Independientemente de su papel como espacio de transición entre la calle y los locales a los que da acceso, los arcos, las terrazas y los retranqueos de fachada añaden profundidad a la fachada más sofisticada volumétricamente del edificio.

La segunda arcada interior tenía continuidad con la fachada posterior de la esquina, mientras que la primera remataba el encuentro exterior de los planos generales de fachada, pero creando la transparencia necesaria para reducir el "peso" de este volumen.



Plano de planta baja en la esquina de Rodríguez San Pedro con Gaztambide. Reproducción del plano firmado por Fernando Madrazo en 1939. Se observa cómo existe un cerramiento retranqueado respecto de la arcada exterior, entre los arcos enfrentados a aquélla. Reproducción del Servicio Histórico del COAM.

Rodríguez San Pedro, 72. Fotografía sin datar (presumiblemente anterior a la guerra civil) extraída de Maure, L. "Zuazo", 1989, Servicio de Publicaciones del COAM. El rayo de luz a través del arco que no se ve (a la izquierda) delata la presencia del porche abierto.

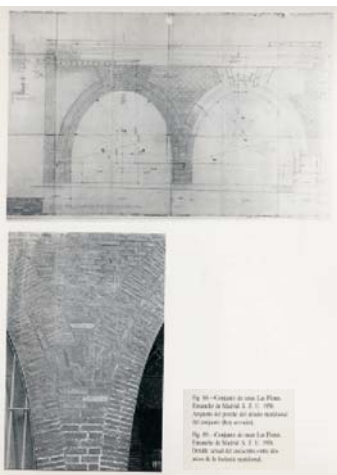


Imagen original sin datar extraída de: P.77 en Maure, Lilia; "Zuazo", Servicio de Publicaciones COAM, Madrid, 1988.

MANTENIMIENTO Y PATOLOGÍA:

Esos espacios abiertos a la calle han ido siendo incorporados a los locales, añadiendo carpinterías y acristalamientos al paño exterior y, a veces, sustituyendo la estructura de arcos por cargaderos metálicos. También los acabados interiores han sufrido estas transformaciones, sustituyéndose por guarnecidos de yeso que sustituyen a los acabados cerámicos que parecían tener en el estado original.

Es evidente que el juego volumétrico de los arcos y la doble fachada desaparece en el momento en que se cierra la exterior. En las fotos de la página anterior se observa cómo se destruyó la idea original y la dificultad de recuperarla con una poco probable reintegración del espacio porticado a la ciudad.

Al menos se han planteado ciertas mejoras, como en los locales donde se ha reconstruido la crujía de arquerías con una configuración próxima a la original. Asimismo se ha retranqueado el plano de cerramiento entre los arcos para crear una sombra más profunda que la que existía con la cerrajería de los 60 y 70, que cuando queda a haces exteriores reduce aún más el efecto de cambio de plano de los arcos.

Sería importante, aprovechando futuros cambios de usos recupera como exteriores los espacios de soportal, aún cuando se puedan habilitar soluciones para su cierre nocturno para evitar el vandalismo.

Otro elemento perturbador es el kiosco, que bien podría pasar a la acera de enfrente, puesto que obstaculiza la apreciación de esta fachada de un carácter público tan significado.

En general, el mantenimiento de estos elementos es el recomendado para el ladrillo, y sus puntos más conflictivos son los arranques, en los que el agua ha producido la meteorización del material.



Fotos 3 y 4- Reposición de arcos de la fachada interior en la oficina bancaria existente en la actualidad. Fotografías: MMN Arquitectos. Octubre 2003.

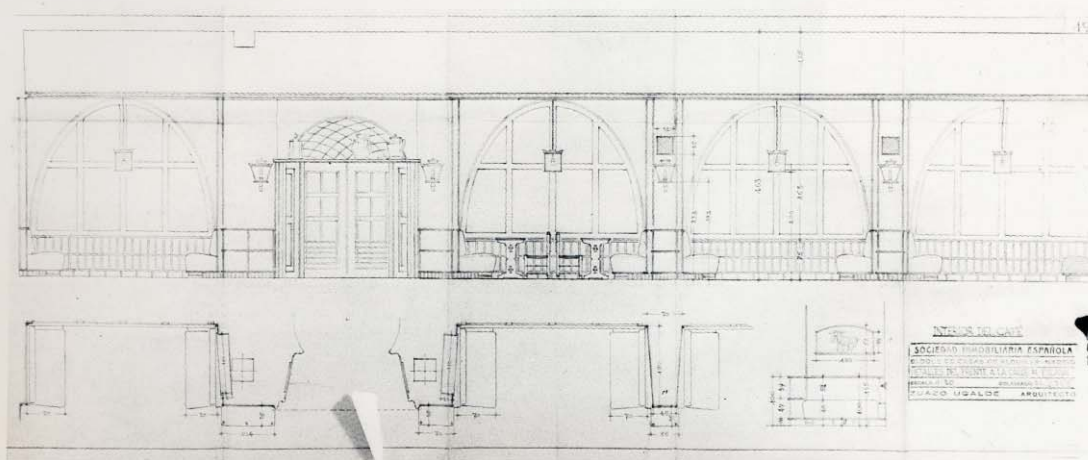
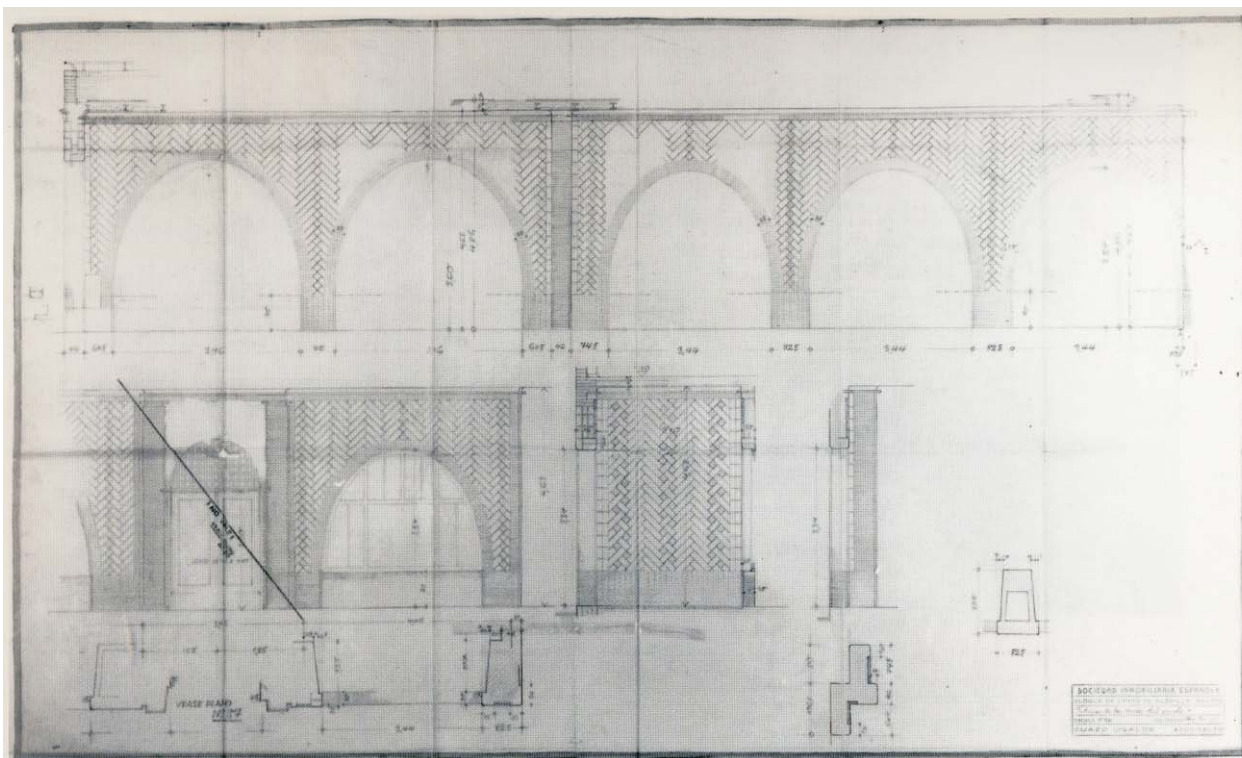


Fig. 82.—Conjunto de casas Las Flores.
Ensanche de Madrid, S. Z. U. 1930.
Detalle de la arquería en la definición de
los porches de las casas meridionales (hoy
inexistente).

Fig. 83.—Conjunto de casas Las Flores.
Ensanche de Madrid, S. Z. U. 1930. El
café-bar Las Flores existente en la planta
baja de una de las casas meridionales (hoy
desaparecido).

Figura 5- Imagen original de 1931 extraída de:
P.85 en Maure, Lilia; "Zuazo", Servicio de Publicaciones COAM, Madrid, 1988.