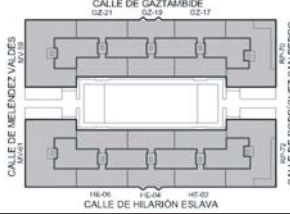


CASA DE LAS FLORES
SECUNDINO ZUAZO 1930

TÍTULO:
TERRAZAS. GENERALIDADES

Nº FICHA:
E.032.01

LOCALIZACIÓN:



CAPÍTULO:

FACHADAS. TIPOS DE HUECOS Y ELEMENTOS

UBICACIÓN:

Terrazas de todos los bloques

AUTOR:

MILLA, MIRA Y NAVARRO ARQUITECTOS S.L.
C/ Zurbano 58 1C 28010 Madrid Tfno. 913087038
Fax. 91 308 60 08 www.mmn-arquitectos.com

CLAVE:

F-H

PORTAL N.

TODOS

FECHA:

NOV-2003

DESCRIPCIÓN:

Las terrazas del edificio son elementos singulares en sus fachadas, puesto que son de los pocos elementos que matizan la volumetría general.

Hay tres modelos básicos de organizar las terrazas en relación al paño de fachada en el que se sitúan: remetidas, en posición intermedia y salientes. En algunos casos, como las terrazas en sobre los portales a la calle de Hilarion Eslava 4 y Gaztambide 19 se añade a esta situación una mayor elaboración formal de la bandeja y los paños adyacentes.

Los balcones, si bien están relacionados con la solución saliente poseen una entidad distinta a la de las terrazas por su carácter más "mueble".

MATERIAL Y ACABADO:

Las terrazas está solada con baldosas de cerámica cocida de color natural, en despieces de 12x12cm y con colocación a matajunta. La cara inferior de las bandejas es de enfoscado pintado en blanco, en algunos casos con viguetas metálicas pintadas en negro vistas, mientras que el babero perimetral es de chapa de zinc. Este babero presenta dos variantes, uno en pico de pato y otro con goterón recto y dimensión vertical menor que el canto de la bandeja.

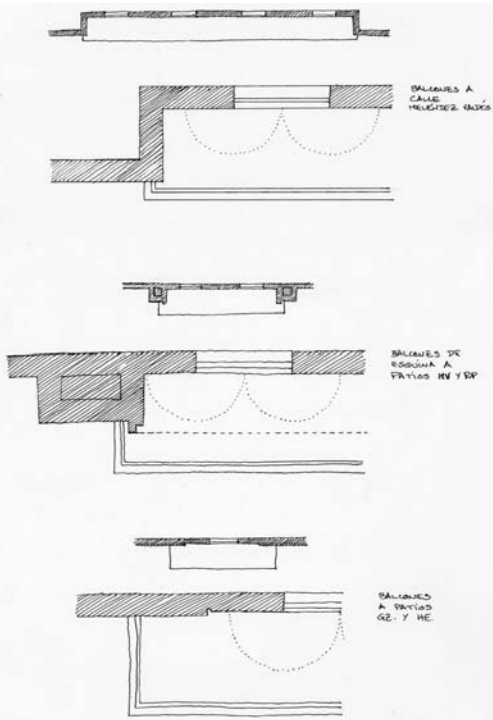
FUNCIONAMIENTO:

Compositivamente se puede pensar en dos estrategias. En un caso las terrazas sirven para reforzar el carácter sólido del volumen en el que se inserta, rehundiéndose, y en otro, se disuelve ese volumen o se presentan las terrazas como elementos ligeros que dan vibración a la fachada, avanzando las terrazas. Además del hábil detalle constructivo a efectos compositivos, su eficacia funcional también es clara.

El pavimento cerámico desagua hacia el babero de zinc, que se encarga de proteger el encuentro entre la zona solada y el material de revestimiento inferior de la bandeja. Este babero evita la acumulación de agua en las zonas acabadas con mortero. Posteriormente, el agua desliza por el plano vertical del canto y desagua en la zona inferior. Si parte del agua continuase por la cara inferior de la bandeja llegaría, según los casos, hasta una hendidura o un saliente que actúa como goterón.

MANTENIMIENTO Y PATOLOGÍA:

La conservación de la configuración constructiva de las bandejas, manteniendo los detalles existentes, es fundamental para preservar su integridad arquitectónica y funcional. La solución dada por Zuazo ha logrado funcionar correctamente durante más de 70 años con lo que no parece argumentable su sustitución por otras soluciones menos interesantes.



Esquema de tipos de balcones. Fuente: MMN Arquitectos Oct. 2003

Arriba:

Los tres tipos de terrazas básicos. El primero y segundo refuerzan el carácter sólido del paño en el que se sitúan enfatizando su espesor al sustraer un volumen. En el primer caso la sustracción del volumen es real, mientras que en el segundo caso se simula mediante machones y recercados que sobresalen.

La tercera solución resalta la ligereza de la propia bandeja de la terraza. Este efecto se enfatiza con el detalle del borde, escalonado y de apariencia más fina, o por el pintado de las viguetas inferiores vistas, que le dan un aspecto casi textil.

Abajo:

Fotografías de los tipos anteriores en el mismo orden. Finalmente aparece una terraza de esquina, que incide en la idea de ligereza alejando la fachada de su plano exterior, ocultando el encuentro de las bandejas con la pared mediante cornisa de ladrillo, utilización de finos pilares metálicos, etc.

Fotografías: MMN Arquitectos, Oct 2003.



Terraza de Meléndez Valdés, 61, hacia la vía pública.



Terraza de Rodríguez San Pedro, 70, hacia la calle interior.



Detalle de terrazas al jardín de Hilarion Eslava, 2.



Esquina de Rodríguez San Pedro con Hilarion Eslava. Esta terraza transmite una sensación de ligereza, además de presentando el vuelo limpio en la esquina, rompiendo ésta al llevar previamente la fachada al interior.