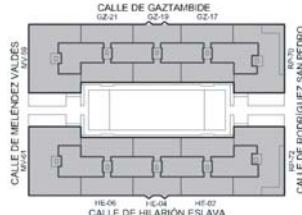


CASA DE LAS FLORES
SECUNDINO ZUAZO 1930

TÍTULO:
PORTALES. GENERALIDADES

Nº FICHA:
E.018.01

LOCALIZACIÓN:



CAPÍTULO:
ZONAS COMUNES INTERIORES

UBICACIÓN:
Todo el edificio.

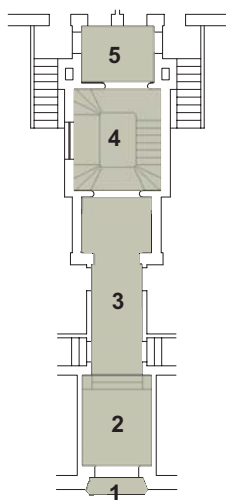
AUTOR:
MILLA, MIRA Y NAVARRO ARQUITECTOS S.L.
C/ Zurbano 58 1C 28010 Madrid Tfno. 913087038
Fax. 91 308 60 08 www.mmn-arquitectos.com

CLAVE:
C-I

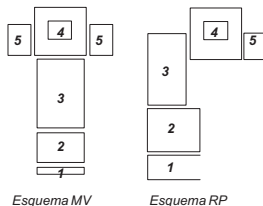
PORTAL N.
TODOS

FECHA:
NOV-2003

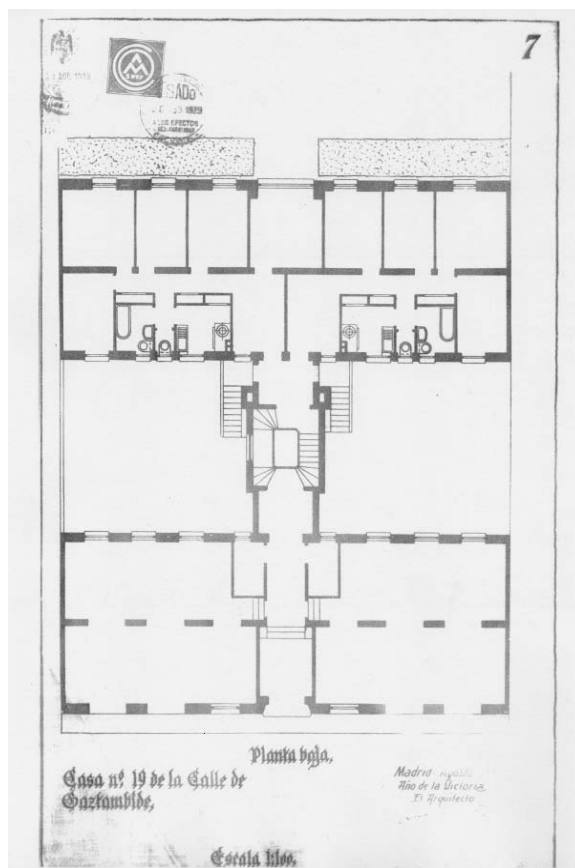
DESCRIPCIÓN:



Esquema de portal tipo
1. Umbral exterior
2. Vestíbulo a cota de calle
3. Vestíbulo a cota planta baja
4. Escalera y ascensor
5. Distribuidor viviendas



Portal de Hilarión Eslava 2. Fotografía sin datar reproducida en Quaderns núm. 150, 1982, pág. 85



Plano de planta baja de Gaztambide 19 firmado por F. Madrazo en agosto de 1939. Reproducción del Servicio Histórico del COAM.

DESCRIPCIÓN:

Los portales de la manzana de Las Flores tienen una morfología distinta en cada casa. Sin embargo hay una secuencia espacial idéntica en todos ellos:

1. Existe un umbral a cubierto previo al espacio interior. El carácter urbano marcará las diferencias entre las soluciones de acceso.
2. Tras la puerta exterior hay un vestíbulo a nivel de la calle. A él no da todavía ninguna puerta. A partir de entonces se produce el cambio de nivel. Una escalera de más o menos peldaños según el caso lleva al siguiente espacio.
3. El vestíbulo interior a nivel de planta baja ya tiene acceso a portería, viviendas, locales, etc. Al final de este área encontramos una puerta que separa este lugar del vestíbulo de escalera.
4. Vestíbulo de escalera: el núcleo con escalera y ascensor, ya iluminado en todos los casos.
5. En algunos portales existen otros distribuidores de viviendas, a nivel de portal u otro distinto, tras la escalera.

Como en el resto del edificio, son frecuentes los ensayos sobre una misma solución, con pequeñas variaciones.

Los interiores son muy variados, atendiendo a la rasante elegida, a pequeñas variaciones en la caja de escalera o dependiendo de la relación establecida con zonas comunes como patios, lavanderías, etc.

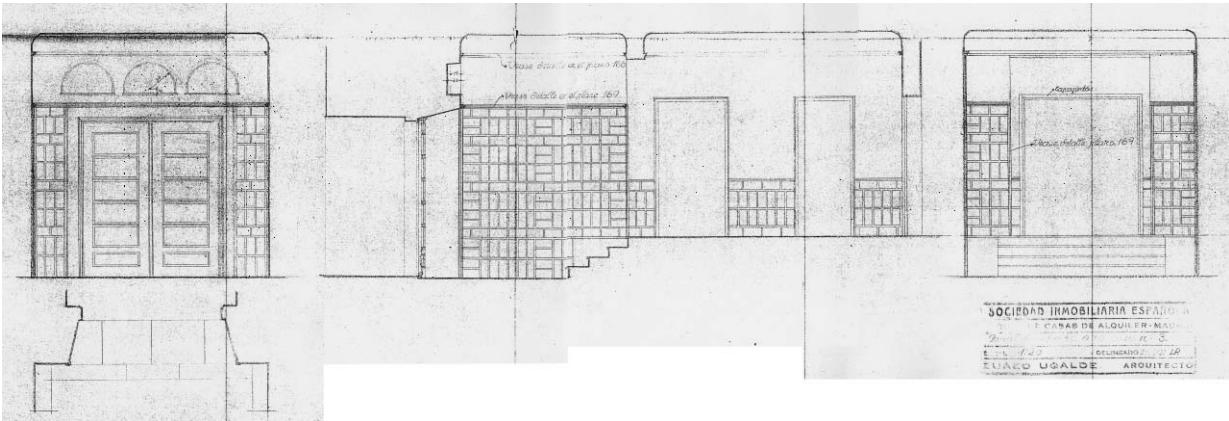
Elementos notables en los interiores de los portales son: los aplacados cerámicos de las paredes, los estupendos terrazos in situ de cuidado despiece de los suelos, y las carpinterías de madera.

MATERIAL Y ACABADO:

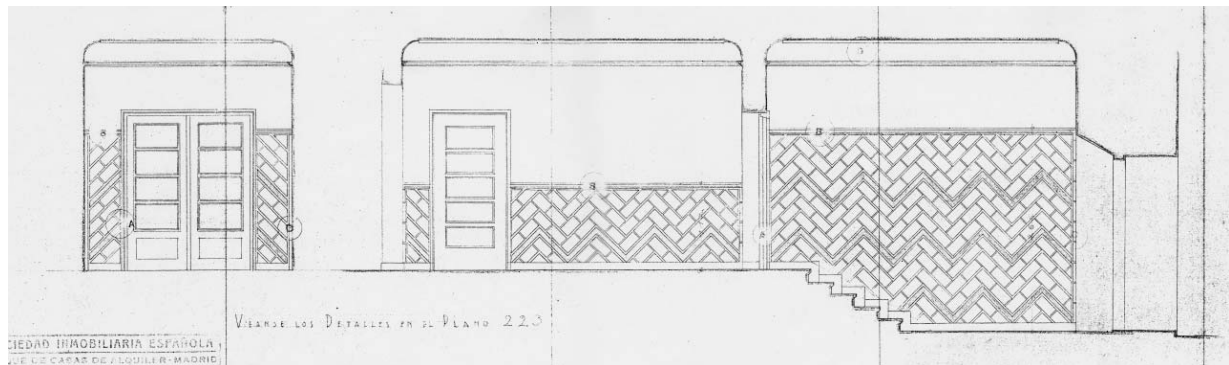
El material exterior en todos los casos es el ladrillo, con diversidad de aparejos, y al interior aparecen revestimientos cerámicos, enlucidos y pavimentos de terrazo in situ en grandes despieces. Se duda si la pintura aplicada sobre los ladrillos interiores (con llaga pintada) es original.



Portal de Gaztambide 19. MMN Arquitectos 15-10-2003



Plano de portal en Hilarión Eslava 4 (originalmente "casa nº 3") firmado por Zuazo en 1931.
Reproducción del Servicio Histórico del COAM.



Plano de portal en Meléndez Valdés 61 (originalmente "casa nº 5") firmado por Zuazo en noviembre de 1931.
Reproducción del Servicio Histórico del COAM.

FUNCIONAMIENTO:

En todos los casos se procura la creación de un umbral previo para abrir la puerta a cubierto. El primer vestíbulo sirve como acercamiento al edificio, un lugar de adaptación al interior, y donde se produce el cambio de nivel correspondiente. El segundo es el portal propiamente dicho, con acceso a portería, etc. La escalera (y ascensor) es el final, ahí se produce el cambio que se analiza en fichas aparte. Finalmente, el distribuidor de viviendas en planta baja es análogo al resto de plantas.

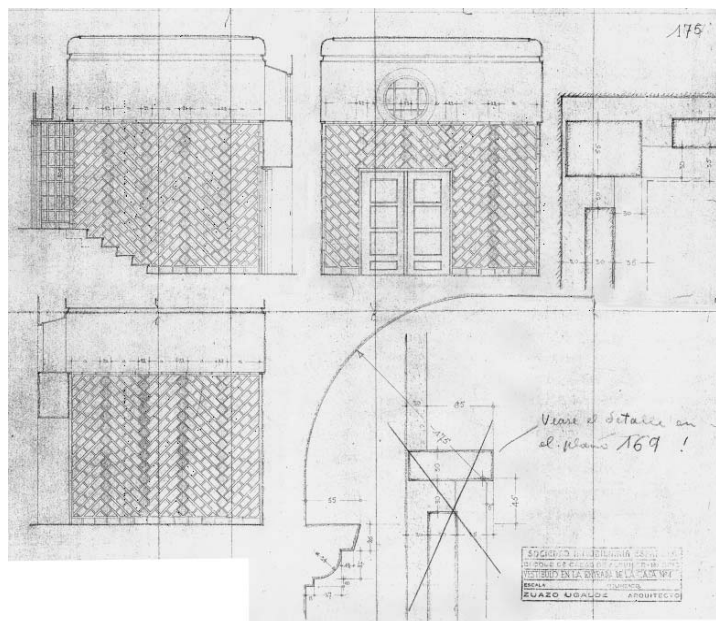
MANTENIMIENTO Y PATOLOGÍA:

Los accesos exteriores se encuentran en general en buen estado, exceptuando las patologías del ladrillo causadas por el agua y que han producido su disgregación en zonas de zócalo.

Los interiores sin embargo sufren a menudo alteraciones en pavimentos, carpinterías, etc, que se detallan en otras fichas. No han de destruirse estos acabados.

Un elemento que plantea dudas sobre su originalidad es el acabado de los aplacados cerámicos de los interiores, que actualmente están pintados pero se desconoce si fue así originalmente o en qué momento se llevo a cabo esta solución. En opinión de los autores el pintado parece poco coherente con el resto de decisiones tomadas en el edificio, pero también resulta extraño que todos los portales conserven ese acabado.

Las rampas de minusválidos no deberían ser de obra, sino elementos muebles.



Plano de portal en Rodríguez San Pedro 72 (originalmente "casa nº 1") firmado por Zuazo
Reproducción del Servicio Histórico del COAM.