

**CASA DE LAS FLORES**  
SECUNDINO ZUAZO 1930

TÍTULO:

**NÚCLEO ESCALERAS. ASCENSOR**

Nº FICHA:

**E.013.01**

LOCALIZACIÓN:



CAPÍTULO:

ZONAS COMUNES INTERIORES

UBICACIÓN:

Portales de todos los números

AUTOR:

MILLA, MIRA Y NAVARRO ARQUITECTOS S.L.  
C/ Zurbano 58 1C 28010 Madrid Tfno. 913087038  
Fax. 91 308 60 08 www.mmn-arquitectos.com

CLAVE:

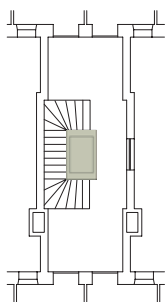
C-I

PORTAL N.

TODOS

FECHA:

NOV-2003



Fotografía sin datar reproducida en *Quaderns* núm. 150, 1982, pág. 85

**DESCRIPCIÓN:**

Todas las fincas de que consta la casa de las Flores tienen una configuración de escaleras que se adapta a los distintos niveles de las calles y otras cuestiones funcionales. Estos núcleos de comunicación vertical preveían la situación de una cabina de ascensor, puesto que la altura del edificio ya era considerable para la época y resultaba una comodidad necesaria.

En las dos fotos inferiores se perciben las dos soluciones actuales existentes:

- 1.- Una con caja completamente cerrada, a base de barrotos macizos y pletinas y
- 2.- Otra con paños más livianos de malla, con peto de fábrica en la zona inferior y sin alcanzar el techo en la parte superior.

La protección más antigua de la que hemos llegado a tener constancia es la de la foto superior, donde se puede apreciar una estructura de barras verticales separadas unos quince centímetros, atadas por otras transversales paralelas al plano inclinado que forman los peldaños.

**FUNCIONAMIENTO:**

Aparte de su función como elemento de transporte vertical, el ascensor evitaba el conflicto con otras funciones deseadas de la Casa. Por ejemplo, el diseño cuidadoso de su protección perimetral propiciaba la transparencia y el paso de la luz a la caja de escalera, al tiempo que evitaba atosigar dicho espacio con la sensación de liviandad que transmite.

**MATERIAL Y ACABADO:**

Para el caso 1: Cuadradillos de 15x15mm cada 120mm recogidos con pletinas. Se desconoce el color original y si este fue igual en todos los portales. Actualmente están pintadas las cajas y cabinas en tonos rojizos, marrones y en verde oscuro.

Caso 2: El peto de fábrica está rematado con una pieza de madera con las aristas redondeadas, pintada de verde oscuro. El patrón de la malla de alambre es el que se recoge en la fotografía y está pintada en verde oscuro. El pasamanos de tubo de acero redondo está rematado en los extremos con tapas de latón.



Se observa cómo hay tres pletinas intermedias entre barrotos cuadrados. Las pletinas son una adición tardía que restó ligereza a la caja de ascensor. Fotografías: MMN Arquitectos, Oct. 2003

**MANTENIMIENTO Y PATOLOGÍA:**

El hueco en tiempos la situación de un ascensor de medidas suficientes, rodeado de una protección que impedía la caída al vacío pero no el peligro de la introducción accidental de la mano de un niño, por ejemplo. Normativas más rigurosas sobre la seguridad de las instalaciones han provocado la adopción de sistemas burdos de protección que han causado la pérdida de la transparencia y liviandad original.

Entendemos que las protecciones actuales deberían tender a la idea de **transparencia** que encontramos en dicha fotografía. Ello sería posible, por ejemplo, mediante la utilización de una malla fina tras una estructura de barras como la original.

Ante el problema de accesibilidad una solución posible puede ser la incorporación de ascensores de doble entrada con parada en todas ellas, conservando las características comentadas.



Meléndez Valdés 59. MMN Arquitectos, Oct. 2003



Meléndez Valdés 59. Fotografías: MMN Arquitectos, Oct. 2003