

CASA DE LAS FLORES
SECUNDINO ZUAZO 1930

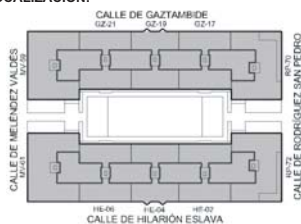
TÍTULO:

NÚCLEO ESCALERA. ESCALERA

Nº FICHA:

E.012.01

LOCALIZACIÓN:



CAPÍTULO:

ZONAS COMUNES INTERIORES

UBICACIÓN:

Todo el edificio.

AUTOR:

MILLA, MIRA Y NAVARRO ARQUITECTOS S.L.
C/ Zurbano 58 1C 28010 Madrid Tfno. 913087038
Fax. 91 308 60 08 www.mmn-arquitectos.com

CLAVE:

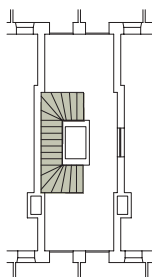
C-I

PORTAL N.

TODOS

FECHA:

NOV-2003

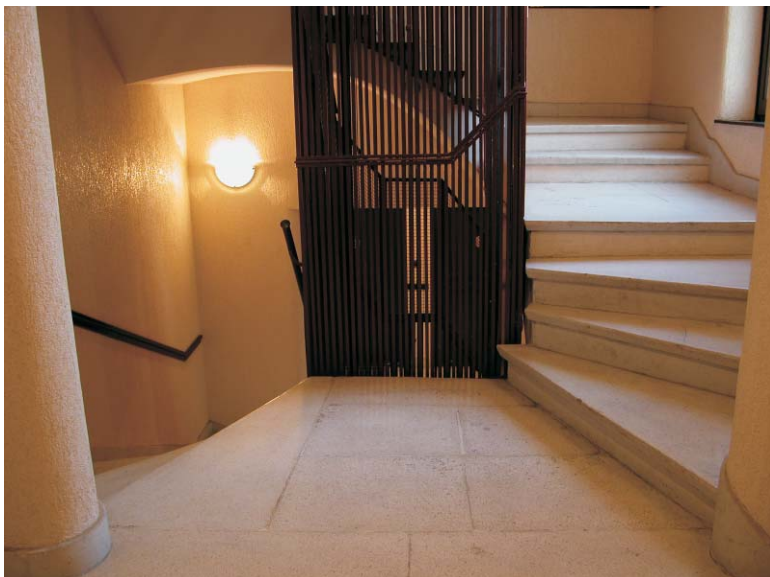


DESCRIPCIÓN:

El trazado de las escaleras en cada portal es ligeramente distinto. Sin embargo todas han de salvar los 3,23m para ascender al nivel consecutivo.

En los casos de Hilarión Eslava y Gaztambide los descansillos extremos tienen forma trapezoidal, y los situados frente a ventana, en su caso, es rectangular. Los 21 escalones se distribuyen en tramo recto de 8 en un lateral y, según el caso, en escalones triangulares en dos, tres o las cuatro esquinas. En algunos casos se "compensan" los peldaños girando levemente cada uno hacia las esquinas.

En los casos de Meléndez Valdés y Rodríguez San Pedro la escalera es siempre de tres tramos rectos.



Gaztambide 21. MMN Arquitectos, Oct. 2003



Meléndez Valdés 61. MMN Arquitectos, Oct. 2003



Gaztambide 21. MMN Arquitectos, Nov. 2003



Gaztambide 21. MMN Arquitectos, Nov. 2003

MATERIAL Y ACABADO:

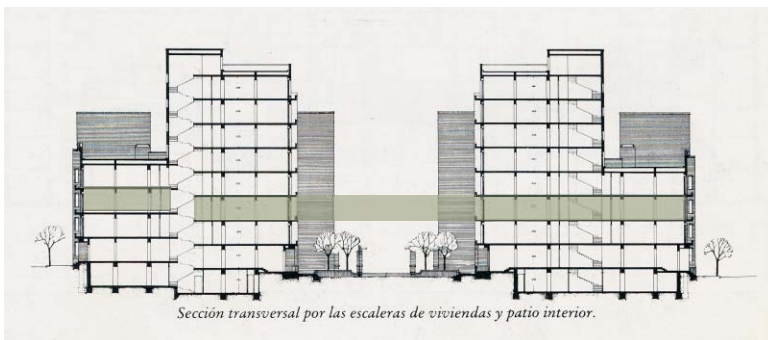
La construcción de todos los tramos de escalera es la tradicional conocida como "a la catalana", es decir, con bóvedas de tableros de rasilla. Desconocemos la construcción real de las escaleras con la simple observación pero sí sabemos que usualmente se realizaban con tres tableros: el inferior de ellos se tomaba con yeso y los dos superiores con mortero de cemento. Los peldaños se solía realizar con ladrillo sencillo y sobre ellos se colocaba el terrazo.

En su acabado exterior cada peldaño se realiza con dos piezas completas: La huella monta sobre la tabica y sobresale, biselada, unos 3cm. El ancho visto de esta pieza es de 4,5cm. El zanquín se compone de piezas trapezoidales con el borde superior con la misma pendiente de la escalera y junta vertical entre piezas.

La barandilla se compone de un tubo redondo con tapas actualmente en forma de cono (no conocemos cómo fueron las tapas originales, si fueron distintas). Las barandillas están hoy en día pintadas de distinta forma en unos y otros portales.



Gaztambide 17. MMN Arquitectos, Nov. 2003



Sección transversal. Plano sin datar reproducido en Quaderns núm. 150, 1982, pág. 82. Hemos tramado uno de los pisos para observar cómo se mantiene el nivel entre las ventanas enfrentadas del jardín y no siempre entre pisos del mismo portal.

FUNCIONAMIENTO:

Es de destacar la habilidad con que en el edificio se resuelve el problema de niveles. Todas las calles tienen pendientes y los accesos a cada portal han de hacerse a distintas cotas. Sin embargo todos los elementos de fachada al jardín están alineados entre ellos y sus opuestos en el bloque contrario.

Esto lleva inevitablemente a que existan a veces hasta dos niveles por piso en algunos portales. El magnífico diseño de la escalera lleva a resolver las diferencias añadiendo los escalones necesarios sin variar el sistema ni el carácter espacial.

MANTENIMIENTO Y PATOLOGÍA:

Como elemento estructural aparentemente no tiene ningún tipo de problema, aunque sería conveniente realizar las inspecciones periódicas oportunas. En cuanto a los acabados, como en el caso del solado, habrá de observarse un cuidado especial puesto que en algunos portales sí se observa un deterioro importante (ver ficha correspondiente a solados comunes).

Un problema funcional de importancia hoy en día es la accesibilidad. La existencia, en algunos casos, de varios niveles en cada piso, ha llevado, como en el caso de Gaztambide 21, a emplear incluso ascensores de triple entrada. Las soluciones, como vemos, son siempre posibles y la imaginación no debe tener límites para abordar nuevos problemas en el futuro. Asimismo, las distintas administraciones públicas deberían ayudar en cuestiones como ésta.

Las incorporaciones de rampas para accesibilidad de minusválidos como elementos móviles o fácilmente retirables no tienen por qué romper la configuración original del monumento y sin embargo suponen una mejora funcional de indudable valor.