

CASA DE LAS FLORES
SECUNDINO ZUAZO 1930

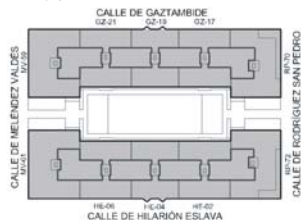
TÍTULO:

NÚCLEO ESCALERA. GENERALIDADES

Nº FICHA:

E.011.01

LOCALIZACIÓN:



CAPÍTULO:

ZONAS COMUNES INTERIORES

UBICACIÓN:

Todo el edificio.

AUTOR:

MILLA, MIRA Y NAVARRO ARQUITECTOS S.L.
C/ Zurbano 58 1C 28010 Madrid Tfno. 913087038
Fax. 91 308 60 08 www.mmn-arquitectos.com

CLAVE:

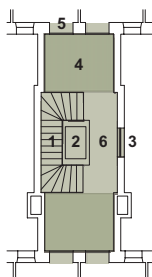
C-I

PORTAL N.

TODOS

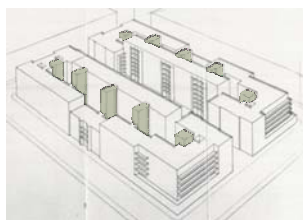
FECHA:

NOV-2003



Esquema de núcleo tipo escalera.

1. Escalera y cerrajería
2. Ascensor y protecciones
3. Ventanas
4. Distribuidores a dos viviendas
5. Puertas de vivienda
6. Solados



Esquema de volúmenes del edificio. Hemos sombreado los núcleos de escalera sobre la perspectiva sin datar reproducida en el Servicio Histórico del COAM.

DESCRIPCIÓN:

El núcleo de escaleras de las diez casas en la manzana de Las Flores consta de los mismos elementos:

1. Una escalera de tres o cuatro tramos, según el caso. Enlaza habitualmente distribuidores de dos viviendas cada uno, dispuestos en la mayoría de los casos en niveles distintos (el par de puertas no suele estar a nivel con el opuesto).
2. El ascensor en el hueco que dejan las escaleras. Con protecciones semitransparentes para permitir el mayor paso de luz natural posible.
3. Iluminación natural en todos los niveles, con ventanas practicables. Se encuentran en el paso intermedio de la escalera o bien en los distribuidores, en situación previa a la entrada de la vivienda.
4. Distribuidor a dos viviendas. En las casas de Meléndez Valdés además se da acceso a una de las viviendas desde el pasillo que une los dos distribuidores.
5. Puertas a las viviendas, de las mismas características en todos los casos.
6. Solado de terrazo, de despiece singular.

MATERIAL Y ACABADOS:

Se describen en cada una de las fichas específicas.

FUNCIONAMIENTO:

Es característico de la arquitectura llamada "moderna" de principios del XX el funcionalismo que lleva a proyectar elementos específicos para resolver cada problema. Con este interés las escaleras se separan de los bloques de vivienda, cuya estructura y organización espacial difieren completamente de la propia de los núcleos de comunicación.

Esta especialización arquitectónica ayuda a resolver, además, los distintos problemas de diferencias de cota en las calles, forzando a la disposición de un único nivel para todas las viviendas que dan al jardín interior, incluso aunque cada escalera se resuelva de forma distinta.

El ascensor rodeado por las escaleras, los distribuidores en continuidad con los rellanos, la generosa iluminación, son los elementos que resuelven en poco espacio el acceso, sin embargo amplio en apariencia, a las viviendas.

Por otra parte es esencial la **iluminación natural** del núcleo, facilitada además por la **transparencia** de los elementos de protección del hueco de ascensor (originalmente más livianos) que además permiten una sensación de amplitud visual que no debe nunca perderse.

MANTENIMIENTO Y PATOLOGÍA:

Los concretos para cada elemento descrito en las fichas específicas.

En general existe un problema de accesibilidad para minusválidos que debería hacer replantear la solución con los ascensores actuales. En cualquier caso se deberían conservar los elementos esenciales de los núcleos de escalera, como ya se comenta en otras fichas.



Fotomontaje de núcleo de escaleras en Gaztambide 21. MMN Arquitectos, Nov-2003