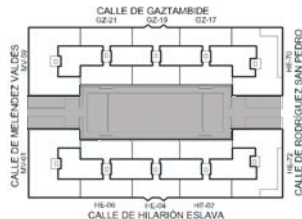


CASA DE LAS FLORES
SECUNDINO ZUAZO 1930

TÍTULO:
JARDÍN. PATIO DE MANZANA

Nº FICHA:
E.005.01

LOCALIZACIÓN:



CAPÍTULO:
ZONAS COMUNES EXTERIORES

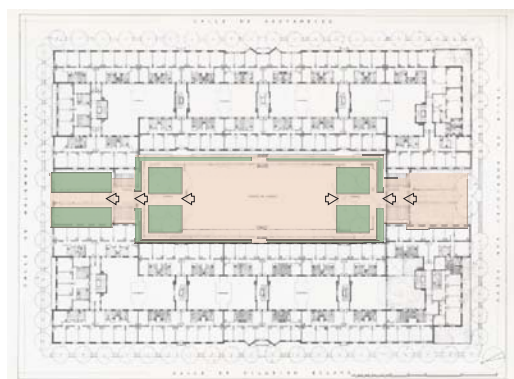
UBICACIÓN:
Patio de manzana entre bloques.

AUTOR:
MILLA, MIRA Y NAVARRO ARQUITECTOS S.L.
C/ Zurbano 58 1C 28010 Madrid Tfno. 913087038
Fax. 91 308 60 08 www.mmn-arquitectos.com

CLAVE:
C-E

PORTAL N.
TODOS

FECHA:
NOV-2003



Esquema de zonas ajardinadas en la calle interior.
Se representa el sentido ascendente de las escaleras. MMN Arquitectos, sobre plano sin datar extraído de Quaderns, nº150, pág. 81.

DESCRIPCIÓN:

En el espacio intermedio que dejan los dos bloques de la manzana se crea un lugar ajardinado que además de mejorar las condiciones higiénicas de las viviendas cumple un papel importante en la concepción arquitectónica de la manzana y en su forma de uso.

En sus dos extremos existen dos áreas delimitadas por la edificación de unos 15m de anchura, 24m de largo y unos 20 de alto, en las que aparecen sendas escaleras que resuelven la diferencia de nivel entre calles y parte central del jardín.

En el centro, un rectángulo de 25x70m y unos 27m de alto deja semienterrada una zona de arena rodeada de una banda perimetral ajardinada con setos y cuatro áreas en las esquinas de arbolado más denso.

Estas tres grandes áreas se encuentran separadas por dos zonas de paso flanqueadas por los cuerpos de terrazas y las pérgolas que estrechan el acceso a la zona central. Bajo las cuatro pérgolas, varias fuentes bajo su sombra.

MATERIALES Y ACABADO:

El patio interior del edificio posee alzados interiores claramente diferenciados de los alzados exteriores. Mientras las fachadas a calle son de ladrillo visto, los del patio se encuentran enfoscados, y cuentan con elementos singulares que se concentran en las plantas nobles (primera y segunda) y planta baja, así como en la cornisa (zona de tendedores).

El solado actual de las dos zonas extremas y el paseo que circunda el rectángulo de arena es de baldosa cerámica con junta de mortero gruesa.

Los elementos de mobiliario fijo (banco, petos, pies de pérgolas...) son de ladrillo, salvo la parte superior de los bancos que se conforman con elementos unitarios masivos de granito.

Las escaleras y los umbrales de los portales de Hilarión Eslava 4 y Gaztambide 19 hacia el jardín también son de granito.



Acceso al jardín desde Rodríguez San Pedro. MMN Arquitectos. Nov.2003.



Acceso al jardín desde Rodríguez San Pedro. MMN Arquitectos. Nov.2003.



Imágenes originales sin datar extraídas dep.79 en Maure, Lilia; "Zuazo", Servicio de Publicaciones COAM, Madrid, 1988.

Fotografía sin datar extraída de p. 83 en Quaderns, nº151, Barcelona 1982.

FUNCIONAMIENTO:

El jardín actúa como espacio libre ventilado, con vistas agradables y de dimensiones suficientes para un adecuado soleamiento de las viviendas. Pero además de esta función higiénica cumple un papel más sutil de configuración de un espacio singular del que disfrutaban los vecinos y peatones.

En esta gradación progresiva de los elementos que configuran el patio las esquinas y accesos extremos merecen tratamiento especial. En las primeras los balcones suavizan las transiciones entre planos, mientras que en los segundos, provocan un cambio en la escala del espacio intermedio de los estrechamientos.

Oriol Bohigas resalta el papel de las "calles-corredor" que forman los patios como fórmula de articulación urbanística y los relaciona con los ensayos vieneses de viviendas comunales, como el Karl Marx Hof (Bohigas, O., "Arquitectura Española de la Segunda República", citado en Quaderns, nº150, pág.87).

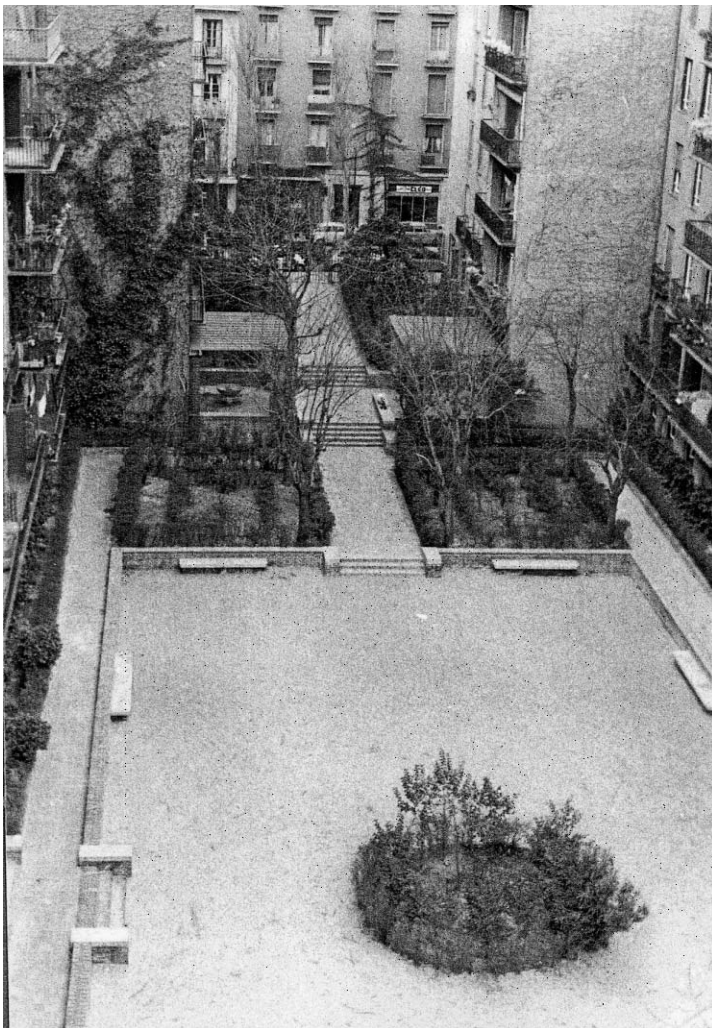
Esta interpretación está llena de sentido, sabiendo que la manzana no tenía vocación de elemento singular, sino de ensayo de una nueva tipología para organizar la ciudad, como alternativa a la existente en el Barrio de Salamanca. La imagen urbana del conjunto está claramente elaborada, y el interior de las manzanas evoca efectivamente el ambiente de calle. Tanto las proporciones, como la forma en que aparecen "aceras" de borde, separadas del patio central, como la presencia de elementos de mobiliario como fuentes, pérgolas, etc, arbolado o la configuración de las viviendas de planta baja, con portales centrales y que recuerdan vagamente las viviendas holandesas o británicas a pie de calle inciden en afirmar esta intuición de Bohigas.

El acceso al jardín era originalmente libre, sin más que una pequeña barandilla en los puntos de acceso de los extremos, y los habitantes de la zona que vivieron esa situación recuerdan el lugar como punto de encuentro, juego y estancia. No en vano en el proyecto original del edificio se habla de "calle interior".

MANTENIMIENTO Y PATOLOGÍA:

Se han de realizar las labores de jardinería necesarias, así como las revisiones de los pavimentos, mobiliario urbano, etc.

Este espacio comunitario, al igual que los otros de los que dispone el edificio, se encuentra desposeído de su papel original y sería merecedor de su recuperación funcional.



Fotografía del jardín de M. Teresa Gutiérrez Hevia y Pilar García Elorza en "Investigación y conclusiones sobre la Casa de Las Flores", hacia 1971. Servicio Histórico del COAM.



Fotografía del jardín de M. Teresa Gutiérrez Hevia y Pilar García Elorza en "Investigación y conclusiones sobre la Casa de Las Flores", hacia 1971. Servicio Histórico del COAM.



Pérgola en la esquina correspondiente a Rodríguez San Pedro, 70. MMN Arquitectos, Nov.2003

El mobiliario urbano del jardín está construido fundamentalmente con ladrillo de ancho 5cm. Los petos se rematan con ladrillo a sardinel (testa vista) o con piedra de granito de espesor 10cm.

Las pérgolas se forman por cuatro pilares de ladrillo de 2x2,5pies, atados por muretes de ladrillo, sólo abiertos por el lateral, entre los dos tramos de escalera.

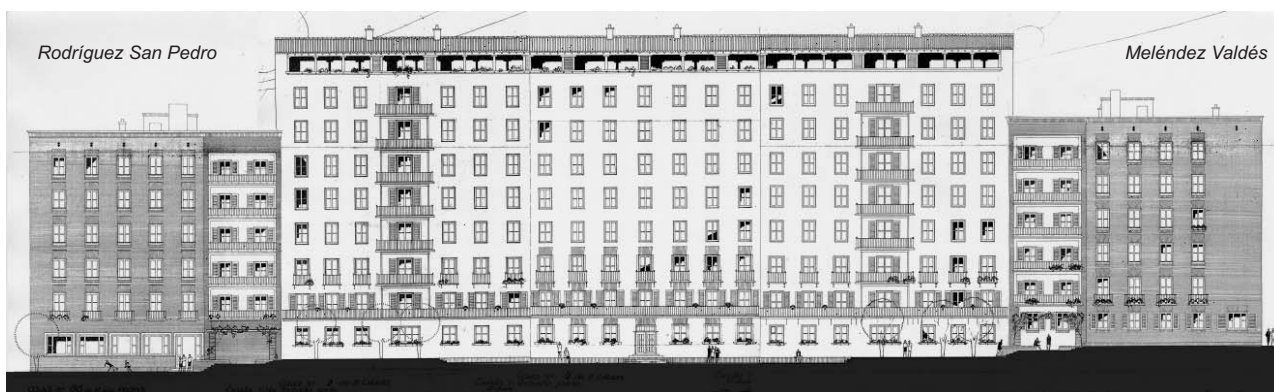
Dos tablones en cada lado soportan la pérgola formada por otros maderos cada medio metro, que se apoyan en aquéllos.

Bajo las pérgolas, las fuentes de granito...



Pérgola en la esquina correspondiente a Rodríguez San Pedro, 72. MMN Arquitectos, Oct.2003

Como conclusión hay que señalar que el jardín tiene actualmente protección por sí mismo. Los habitantes de la manzana son los responsables de su mantenimiento como unidad indivisible y monumental.



Sección por jardín hacia las casas de Hilarion Eslava. (A la izquierda, Rodríguez San Pedro; a la derecha, Meléndez Valdés). Fotomontaje de MMN Arquitectos realizado con los planos de alzado parciales firmados por Zuazo, reproducidos en el Servicio Histórico del COAM.