

CASA DE LAS FLORES
SECUNDINO ZUAZO 1930

TÍTULO:
VENTANAS DE ALUMINIO

Nº FICHA:
A.020.01

LOCALIZACIÓN:



CAPÍTULO:

VENTANAS Y CARPINTERÍAS.

UBICACIÓN:

Fachadas a patios interiores y fachadas exteriores

AUTOR:

MILLA, MIRA Y NAVARRO ARQUITECTOS S.L.
C/ Zurbano 58 1C 28010 Madrid Tfno. 913087038
Fax. 91 308 60 08 www.mmn-arquitectos.com

CLAVE:

V

PORTAL N.

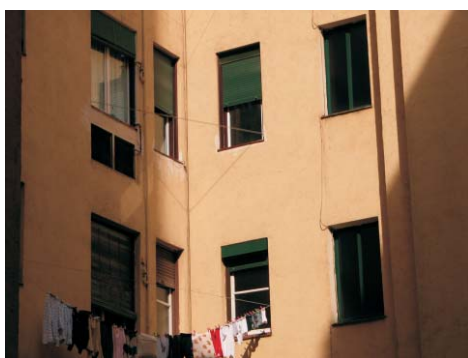
TODOS

FECHA:

NOV-2003



En Meléndez Valdés 59 se han añadido capialzados de aluminio al exterior.



Algunas ventanas han perdido sus dimensiones originales. (MV-59)



Variaciones no sólo de material, sino también de proporciones, color. (MV-59)

DESCRIPCIÓN:

La carpintería exterior de la Casa era originalmente de madera. En estos tiempos, en el que el material más común para los elementos de carpintería exterior es el aluminio lacado, se han ido sustituyendo numerosos elementos originales por otros más modernos de este material. Esta alteración es la más grave y extendida y de continuar desfigurará el conjunto completo en breve.

La solución en aluminio es de dudosa adecuación puesto que nos priva de elementos característicos de formas de hacer y oficios habituales en el pasado, cuya memoria es parte de los valores que recoge un monumento. Además no parece razonable la sustitución puntual de elementos cuando una gran mayoría se encuentra en un estado de conservación aceptable, y mejor estaría con unos cuidados mínimos.

DIAGNÓSTICO:

Parece que se confunde el material del elemento con su calidad, puesto que a menudo la carpintería que sustituye a la original es con diferencia bastante peor.

La razón que impulsa a los vecinos a cambiar de carpintería se debe al desconocimiento de las virtudes de la carpintería de madera (incluso mejor la original), que se mezcla con el histórico malentendido sobre los signos del bienestar y la calidad (el mismo malentendido que puso de moda en una época las fibras sintéticas; hoy ya hemos vuelto al algodón).

También influye el menor precio de la carpintería de aluminio. Incluso se menciona su innecesario mantenimiento.

Esta "necesidad" de sustitución se apoya en varios argumentos:

- 1.- Falta de estanqueidad o cierre defectuoso de las viejas ventanas, siempre por un defectuoso mantenimiento. Demandan mayor aislamiento térmico.
- 2.-Búsqueda de un mayor aislamiento acústico (especialmente en viviendas a calle)



Bajo con ventanas al patio de aluminio en Meléndez Valdés 59.



Planta a calle Rodríguez San Pedro 70.



Planta primera en Gaztambide, 21



Patio pequeño en Rodríguez San Pedro 70.



Patio pequeño en Rodríguez San Pedro 70.



Patio interior en Rodríguez San Pedro 70.

Fotografías: MMN Arquitectos, Oct. 2003

PROPUESTA DE SOLUCIÓN:

En primer lugar hay que fijar una solución homogénea para todo el edificio.

Puesto que la mayoría de las ventanas siguen siendo de madera, con fallebas y herrajes originales, y además su conservación sería la medida más respetuosa con los valores del edificio, será la conservación de las mismas el criterio de restauración. En caso de haberse sustituido, se repondrán las ventanas de madera según los detalles que se adjuntan en las fichas creadas a tal efecto, incluso reproduciendo los herrajes, elementos ciertamente singulares y preservables

Se suman además razones técnicas de bastante peso, y que se han explicado en otras fichas.

- 1.- No es posible reproducir con exactitud con otro material distinto el aspecto, textura y dimensiones del original.
- 2.-El equilibrio higrotérmico también depende de la imperfección de las ventanas originales y su mayor grado de pérdidas. El hermetismo de las nuevas carpinterías de aluminio producirá condensaciones que a la larga pueden generar hongos en los muros de carga, lo que resulta peligroso e irreversible.
- 3.-Las ventanas son perfectamente restaurables y se puede sustituir su vidrio simple por uno con cámara tipo climalit (ya se ha hecho en algunas viviendas)

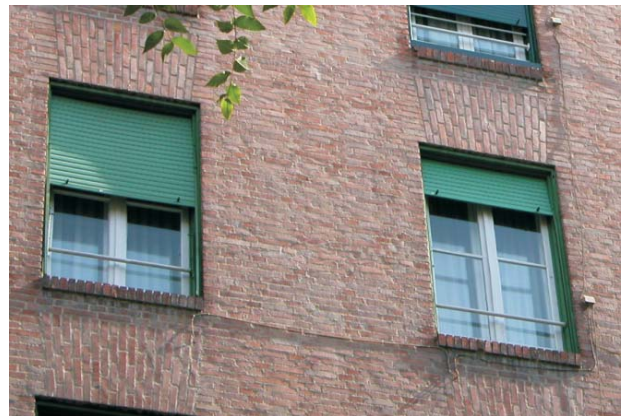
Para mejorar el aislamiento acústico, se permite colocar doble ventana al interior: este mayor hermetismo se ve compensado por una considerable mejora de aislamiento térmico, lo que evitará condensaciones. Esta solución, por razones acústicas, ha sido aplicada con éxito en cerramientos al exterior.

La incorporación de doble ventana en el interior de la vivienda es una solución que podría considerarse adecuada para lograr un mayor aislamiento térmico y reducir la infiltración de aire al interior. Posee la virtud de no alterar los elementos existentes y además poder ser remplazada con otro elemento en el futuro o eliminada si fuera necesario sin producir daños.

Se ha mencionado en la ficha de alteración de las ventanas de cocina que puede utilizarse la ventana interior como elemento para conseguir altura de encimera. En este caso no olvidemos que la ventana exterior sólo se podrá abrir parcialmente, dificultándose su limpieza y mantenimiento adecuado.

los vidrios de la ventana exterior embargo, debería cuidarse el mantenimiento de la configuración del hueco y la ventana exterior original. La elevación del hueco interior para ajustarse a un módulo propio de cocina (que suele ser la motivación más frecuente para alterar los tamaños de hueco) se puede conseguir con elementos fácilmente retirables por posteriores inquilinos como se explica en la ficha de ventanas y en la de alteraciones de ventana, y no con fábrica de forma que se desconfigure el hueco al interior de manera casi irreparable.

Por tanto, las ventanas de aluminio deben volver a ser de madera. Recomendamos a propietarios y comunidades que las han alterado que se pongan de acuerdo, debidamente asesorados, de manera que puedan negociar mejores ofertas.



Ventana en Hilarión Eslava, 2. Aquí se han incorporado dobles ventanas al interior manteniendo la ventana original al exterior. Como se puede apreciar, conservando un despiece razonable al interior la solución es bastante respetuosa con la imagen del edificio.

Fotografía: MMN Arquitectos Oct. 2003



Ventana en Meléndez Valdés, 59. En esta sustitución además de añadir la doble ventana al interior se ha alterado el material y diseño de la ventana exterior original, vulgarizando el elemento.



Ventanas y persianas sustituidas por aluminio en fachada incluso reconfiguración de la carpintería, en Gaztambide 17.



Fotografía: MMN Arquitectos Invierno. 2002